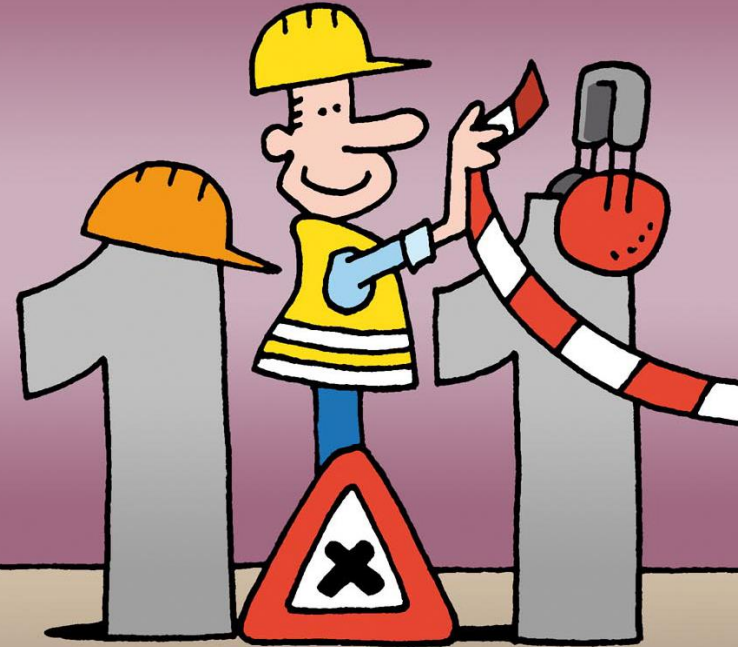


Benutzung von Schutzhandschuhen in der Gebäudereinigung

Das kleine 1x1 im Arbeitsschutz

H.ZWEI.S Werbeagentur GmbH / (c) BG BAU



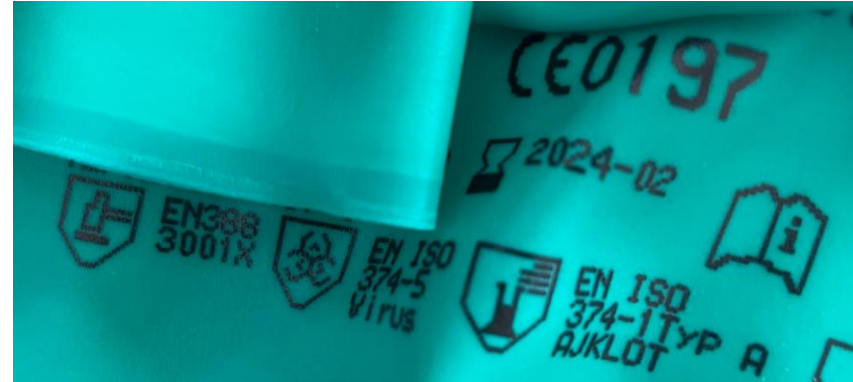
- Schützen nicht vor allen Gefährdungen
- Müssen sich für die Tätigkeit eignen
- Erfordern richtige Verwendung



BG BAU

- CE-Kennzeichnung und Piktogramme sind wichtige Kennzeichen von schützenden Arbeitshandschuhen

BG BAU



BG BAU



- Schutzhandschuhe über saubere und trockene Hände anziehen
- Unterziehhandschuhe tragen



BG BAU

- Schutzhandschuhe wechseln wenn sie innen feucht oder nass sind
- Insbesondere bei Reinigungsarbeiten über Kopf die Stulpen umschlagen



BG BAU

- Am Ende der Reinigungsarbeiten vor dem Ausziehen mit Wasser abspülen



BG BAU

- Beim Ausziehen auf links drehen und zum Trocken aufhängen
- Beschädigte Schutzhandschuhe entsorgen
- Nach den Reinigungsarbeiten Hände waschen und Hautschutzmittel auftragen
- Hautschutzplan beachten



- **Schutzhandschuhe** sind persönliche Schutzausrüstung (PSA)
- PSA ist von Arbeitgebenden in ausreichender Menge zur Verfügung zu stellen
- PSA muss von Arbeitnehmenden **nach Betriebsanweisung** verwendet werden
- Chemikalienschutzhandschuhe **müssen geeignet sein**
 - für den Schutz vor den verwendeten **Mitteln und Produkten**
 - und Schützen eine bestimmte Zeit bzw. **Trage- und Kontaktzeit**
- Flüssigkeitsdichte Handschuhe dürfen **nicht als Dauermaßnahme** anstelle möglicher technischer oder organisatorischer Lösungen getragen werden

- [DGUV Information 212-007](#)
- WINGIS online (www.wingisonline.de)
 - Allergenliste
 - Handschuhdatenbank
- TRGS 401

DGUV



Weitere Infos finden Sie hier:

WINGIS

Gefahrstoff-Informationssystem



BG BAU

DGUV Information 212-007

Chemikalien - Schutzhandschuhe



DGUV

Baustein E 604

Schutzhandschuhe



Schutzhandschuhe

Gefährdungen

- Beim Umgang mit Baustoffen, Baugeräten oder im Einbau von Bauteilen besteht die Gefahr von Verletzungen für die Haut.
- Durch ein Tropfen Baustoff auf die Hand kann die Haut durch Schneiden oder Wunden verletzt werden.
- Handschuhe können von Baustoffen angegriffen werden und die Schutzwirkung durch die Querschnitte verlieren.

Auswahl / Benutzung

- Lassen sich nicht technische und ergonomische Bedürfnisse mit den Anforderungen an die Handschuhe vereinbaren.
- Handschuhe müssen aus geeigneten Materialien gefertigt sein und die Anforderungen an die Handschuhe erfüllen.
- Handschuhe müssen aus geeigneten Materialien gefertigt sein und die Anforderungen an die Handschuhe erfüllen.

Benennung der Prüfverfahren:

Art	Prüfverfahren	DIN	Norm
Mechanisch	1. Reißkraft	EN 388	Reißkraft
	2. Reißdehnung	EN 388	Reißdehnung
	3. Durchstoßkraft	EN 388	Durchstoßkraft
	4. Durchstoßdehnung	EN 388	Durchstoßdehnung
Chemisch	1. Chemikalienbeständigkeit	EN 374	Chemikalienbeständigkeit
	2. Durchstoßkraft	EN 374	Durchstoßkraft
Thermisch	1. Hitzebeständigkeit	EN 389	Hitzebeständigkeit
	2. Kältebeständigkeit	EN 389	Kältebeständigkeit
Elektrisch	1. Elektrische Isolation	EN 60900	Elektrische Isolation
	2. Elektrische Isolation	EN 60900	Elektrische Isolation
Sonstige	1. Durchstoßkraft	EN 388	Durchstoßkraft
	2. Durchstoßdehnung	EN 388	Durchstoßdehnung

Zur Verwendung von diesen Handschuhen sind folgende Schutzmaßnahmen erforderlich:

- Bei Kontakt mit Baustoffen Handschuhe mit hoher Schutz- und Abriebfestigkeit verwenden.

Kennzeichnung

- Bei Kontakt mit Baustoffen Handschuhe mit hoher Schutz- und Abriebfestigkeit verwenden.

BG BAU 01/2011

H. ZWEL'S Werbeagentur GmbH / (c) BG BAU



Pass auf Dich auf!